

Таємниці архітектурні пам'ятки

З усіма стародавніми історичними пам'ятками пов'язано безліч міфів і легенд. Давні перекази, подібно до архітектурних споруд, також є цінним матеріалом для археологів та істориків і допомагають повніше досліджувати певну культуру. У давнину історичні та культові будівлі зазвичай майже не охороняли, тому багато з них зруйнувались або були занедбані після того, як люди їх покинули. Недостатній догляд разом із дією природних чинників призвели до того, що більша частина найдавніших об'єктів дійшла до нашого часу лише у вигляді руїн.

Однак навіть із руїн можна видобути достатньо інформації: визначити початкові розміри, вид, якість та походження будівельного матеріалу, нарешті, з'ясувати можливу причину руйнування. Часто місце розташування або спосіб використання споруди несуть у собі унікальну інформацію про рівень культури певної цивілізації та її мистецтво й релігію.

Зрозуміло, не завжди вдається розкрити всі таємниці, які зберігає в собі споруда або культове місце. Часто помилкові висновки, хибні передумови чи, тим більше, «історичні факти», які після перевірки виявляються просто легендами, а також принципові помилки авторитетних дослідників призводять до того, що таємниці залишаються нерозкритими або навіть з'являються нові.

Надалі спадок більш ранніх культур обростає міфами та легендами, часто перетворюючись для пізніших дослідників і громадськості на нерозв'язні загадки. Багато з цих таємничих пам'яток розташовані в так званих «місцях сили» — точках на мапі, в яких діють поки що невідомі науці потужні сили Землі. Схоже на те, що представники ранніх земних цивілізацій уміли їх знаходити й використовувати.

Відомий Стоунгендж багато сторіч є джерелом загадок, які вчені не можуть розв'язати й донині. Ніхто не знає, хто і коли спорудив цю монументальну мегалітичну споруду, для чого її було збудовано.

Піраміди

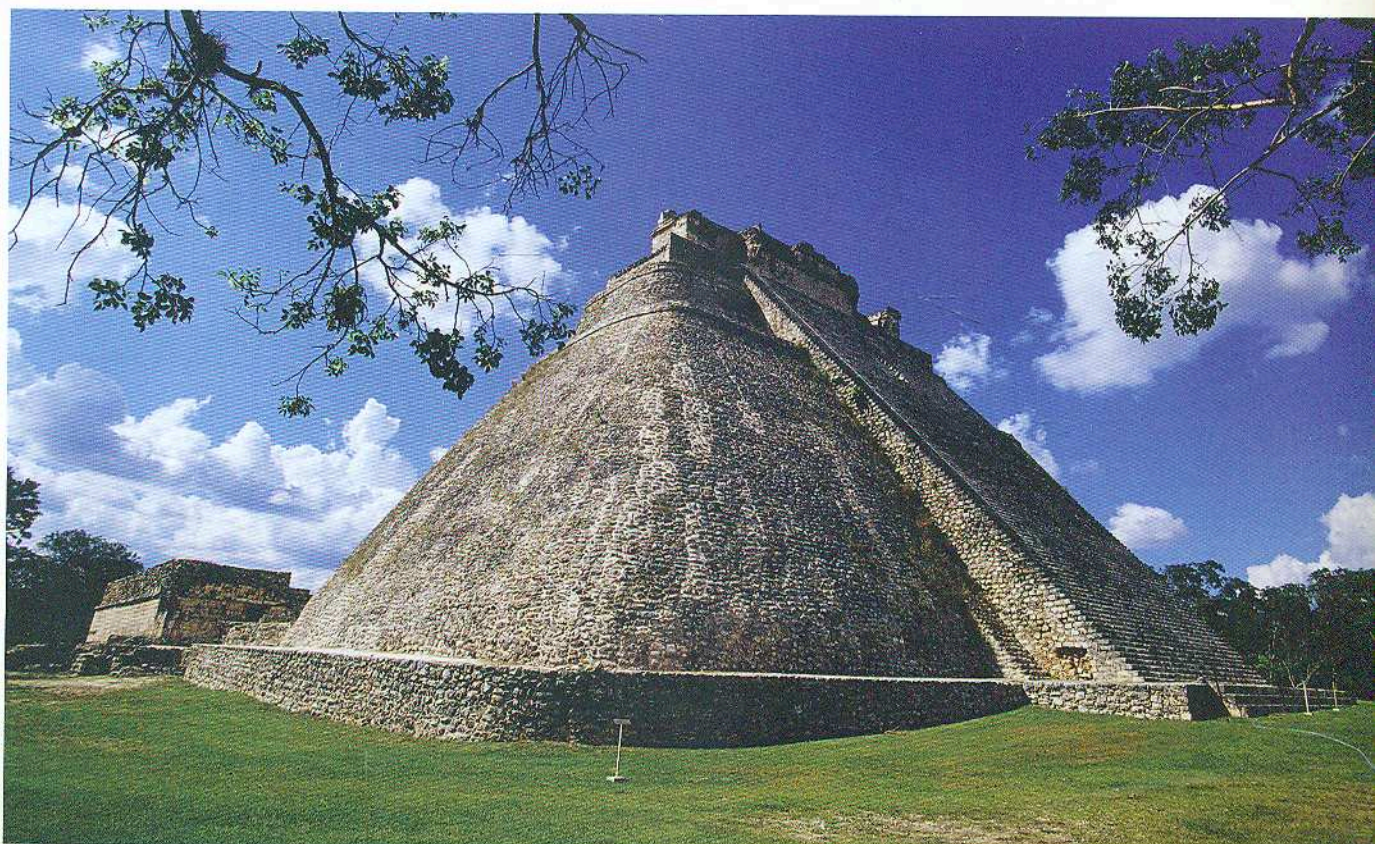
Піраміди здавна споруджували в усьому світі, а не лише в єгипетській Долині царів. Вони є в Судані, Іраку, Мексиці, Чилі, Гватемалі, навіть у Римі. Подібні споруди будували всюди — як на островних Філіппінах, так і в континентальній Австрії. У минулому столітті підводну піраміду знайшли навіть на заході Японії.

Багато з цих споруд досліджено лише частково або не досліджено зовсім. В основному це пояснюється тим, що більшість пірамід розташовані в майже недоступних або важкодоступних місцях.

Піраміди — це надгробні пам'ятники?

У багатьох випадках піраміди являли собою саме поховальні споруди. Щоправда, вважається, що це зовсім не єдина мета їх спорудження. Так, приблизно з 2575 року до н. е., за часів правління фараона Снофру, батька й попередника Хеопса (а царював він близько 48 років), було споруджено п'ять пірамід, серед яких Ламана піраміда (див. текст на кольоровій плашці, стор. 16) і Рожева піраміда Дахшурського некрополя в Нижньому Єгипті.

Існує теорія, що за допомогою цих гігантських споруд фараони хотіли зміцнити свою велич, могутність і владу. Одна група вчених стверджує, що піраміди побудовані для астрономічних спостережень. Це припущення підтверджується багатьма фактами. Наприклад, доведено, що значна кількість пірамід чітко орієнтована на чотири сторони світу. Оскільки вже відомо, що астрономія в Єгипті була високорозвинутою, саме така орієнтація пірамід — явна ознака того, що їх будували для астрономічних спостережень і обчислень. Щоправда, однозначних прямих доказів цього поки що не знайдено.



У давньому місті майя Ушмаль є так звана Піраміда мага — споруда незвичної для цього народу закругленої форми з надбудовами на вершині. Вона належить до найоригінальніших пірамід у світі.

Європейські піраміди

Якщо йдеться про європейські піраміди, то це здебільшого споруди, які виникли порівняно недавно. Їх будівельники надихалися давнішими зразками. Так, у 1989 році на території паризького Лувру спорудили піраміду зі скляних сегментів. У сучасному стилі втримана й піраміда медичного центру *Euromed Klinik* у Фюрті (Німеччина).

У XIX столітті було створено піраміду в Карлсруе (1823), яка стала символом міста, і дві піраміди в парково-законовому комплексі Браніц біля Коттбуса (1856–1857).

Піраміду в парку Ноєр Гартен (Потсдам, Німеччина) побудовано в 1791–1792 рр. теж за класичним єгипетським зразком.

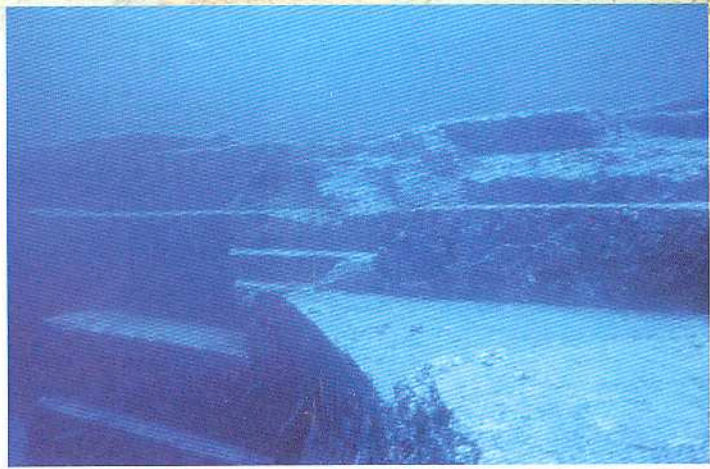
У Римі піраміду збудували приблизно в 20 році до н. е. і назвали її на честь замовника — Гая Цестія. Імовірно, найдавніша піраміда Європи, якій понад 2000 років, розташована в австрійському регіоні Вальдфіртель між Цветтлом і Гросс-Герунгсом.

Звичайно, є піраміди, які, безумовно, були лише надгробками пам'ятниками. Протягом тисячоліть помітні здалеку споруди приваблювали мисливців за скарбами і розкрадачів обличчя: у Долині царів майже всі поховання в пірамідах було розкрито, і дивом не розграбована піраміда Тутанхамоса залишається єдиним відомим винятком. Майже в усіх досліджених пірамідах виявлено сліди стороннього проникнення — саме це пояснює відсутність у багатьох поховальних камерах предметів, які за традицією опускали в могилу небіжчиком, або навіть самої мумії.

Створення піраміди

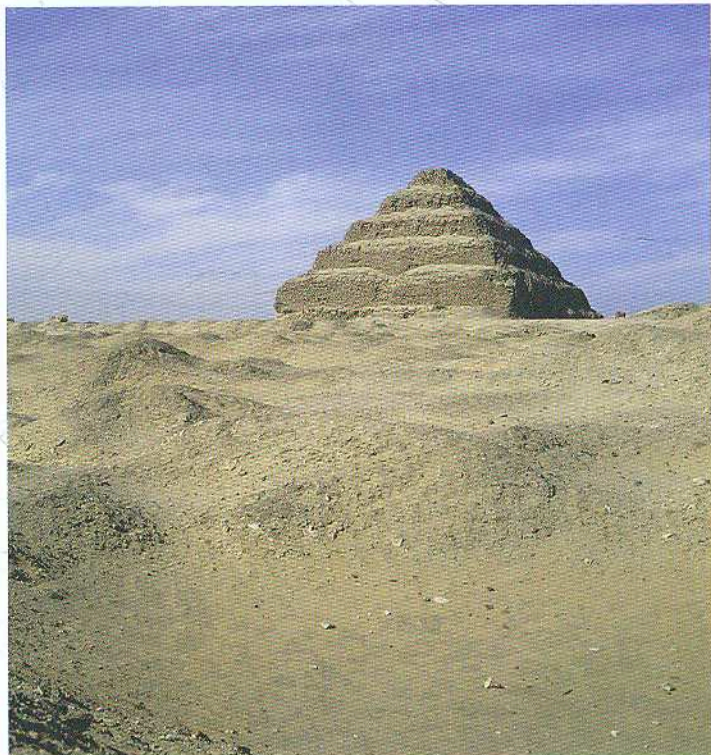
Досі ніхто не знає в деталях, як саме будовано піраміди. Навіть за допомогою сучасних технічних засобів звести таку споруду було б украй важко. Дослідивши значну кількість пірамід різних культур, учені дійшли висновку, що методів їх спорудження було декілька.

Наприкінці 80-х років минулого століття французький архітектор Жозеф Давидович опублікував версію, згідно з якою блоки пірамід — він мав на увазі єгипетські споруди — розносили безпосередньо на місце. Будівельний розчин із вапняку готували з іншими речовинами і заливали в дерев'яні, глиняні або цегляні форми вже на місці, де він повільно тверднув. Якщо розглянути лише єгипетські піраміди, то цю теорію дуже легко спростувати, оскільки блоки пірамід оброблені по-різному і складені нерівно. Правда, це не виключає можливості використання такого вельми простого методу деінде. Більшість дослідників дотримуються теорії, що кам'яні блоки з каменоломень транспортували на будівельну ділянку, щоб там пандусом, який ріс одночасно з пірамідою, робітники могли пере-



Підводну піраміду в Японському морі колишні поставили безпосередньо на березі, але пізніше споруда опинилася під водою, оскільки рівень моря за останні тисячоліття піднявся приблизно на 30 м.

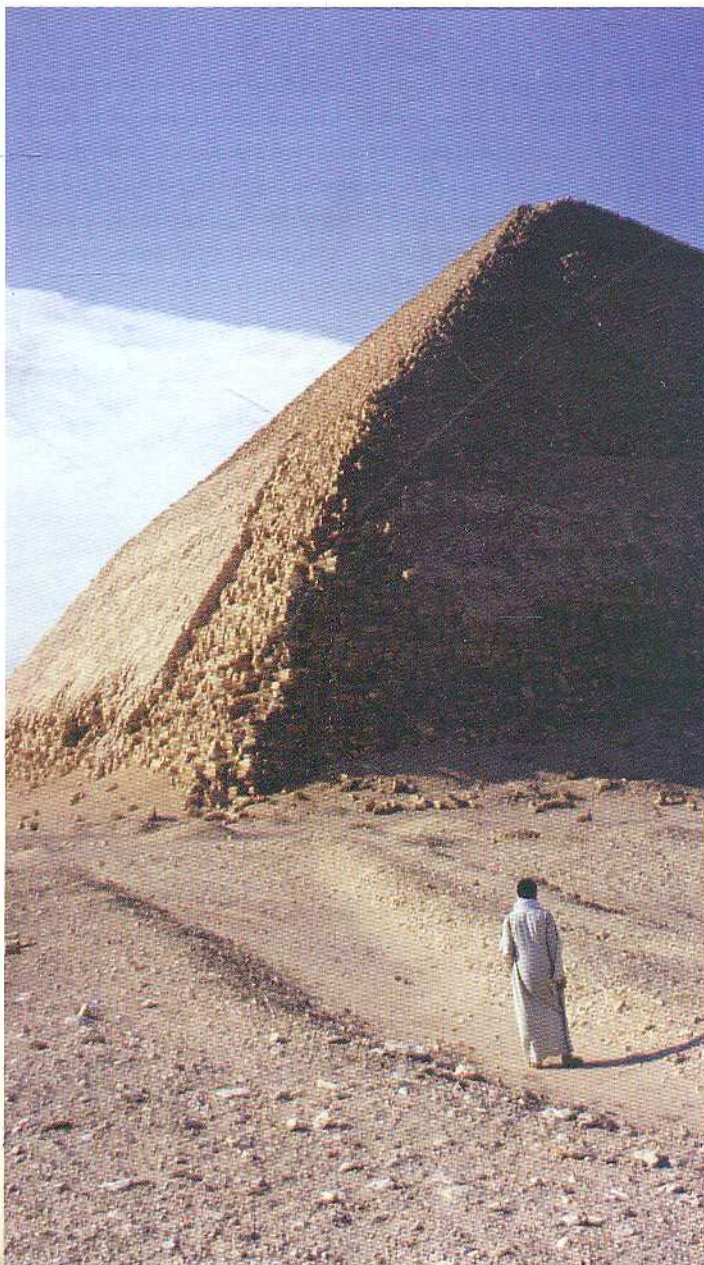
тягти їх до потрібного місця. Деякі вчені також припускають, що пандус потім ставав частиною піраміди: навмисне залишені проміжки в кладці пізніше закривали камінням із пандуса. На початку XIX століття в Єгипті було знайдено непрямі вказівки на те, що теорія застосування пандуса є слушною, що правда, однозначних доказів ще немає. Але в деяких випадках пандус як варіант рішення виключений, бо місце, щоб його збудувати, явно бракувало.



Східчаста піраміда Джосера в Саккарі вважається першою монументальною кам'яною спорудою Єгипту. Її збудовано приблизно в 2700 році до н. е.

Чутки та загадки

Навіть піраміди, які сьогодні вважаються добре дослідженими, все ще зберігають багато таємниць. Пересічні громадяни впевнені, що в таємних ходах і камерах заховано величезні багатства. Та й під час досліджень або розкопок неодноразово відбувалися події, які наводили на думку, що старовинних предметів у цих спорудах має бути набагато більше, ніж знайдено. Так, археологи Джон Перрінг і Говард Вайз, які в 1839 році працювали в Ламаній піраміді, розповідали, що, коли під час розкопок ізсередини піраміди дув потужний холодний вітер, іноді навіть доводилося припиняти роботу. Однак, крім шляху, яким археологи дісталися середини піраміди, іншого ходу вчені так і не знайшли! Єгипетський дослідник Ахмед Фахрі на початку 1950-х теж говорив про звуки, які у вітряні дні чути всередині піраміди. Причини



Ламана піраміда

Цю піраміду в Дахшурі було споруджено за час правління представника четвертої династії — фараона Снофру (2639–2504 рр. до н. е.). Її назва пояснює тим, що в процесі будівництва кут нахилу чому раптом зменшили, внаслідок чого приблизно на половині висоти утворився явний вигин. Вочевидчю зміну визнали за необхідне зробити, щоб забезпечити піраміді стійкість. Коли половину роботи було вже виконано, виникли проблеми з міцністю всієї конструкції — споруда могла обвалитися. Завдяки зниженню кута нахилу і деяким іншим конструкторським рішенням будівництво довело до кінця.

цих явищ не з'ясовано й дотепер. Можливо, існують широкі отвори або навіть особливі підземні камери, через повітря потрапляє всередину піраміди і створює там, циркулюючи, різні потоки й шуми.

Століттями люди вважали, що творці пірамід хотіли передати послання своїм нащадкам чи богам, тому замість в будівлі особливі символи або числові загадки.

Безліч прихильників має теорія, що всі піраміди неорієнтовані на північ, а отже, споруджені за єдиним планом. Безперечним є одне: будуючи піраміди, єгипетські майстри, які мали великі знання з астрономії, дійсно орієнтувалися сторонами світу. Інші піраміди, зокрема створені в останні століття за єгипетським зразком, якщо й орієнтовані відносно сторін світу, то випадково.

Твердження деяких дослідників, що піраміди є величезними сонячними годинниками, виявилось неслухняним, бо тінь від деяких пірамід падає в ущелини або річища і довжину її неможливо виміряти. До того ж, тінь від піраміди щодня щоденно ципово не може вказувати на точку циферблата сонячного годинника — вона заширока.

Є вчені, які вважають, що піраміди будовано за певним шаблоном, а отже, вимірявши основу піраміди, завжди можна наобчислити її висоту. Хибність цієї гіпотези доводить Ламана піраміда (див. текст на плашці). Бо не площа основи є визначальним чинником для обчислення висоти піраміди, а кут, який обирають у ході спорудження зовнішніх стінок. Цей чинник, з одного боку, залежав від особистого смаку архітектора, а з іншого — від технічної майстерності будівельників.

Ламана піраміда вважається першою єгипетською пірамідом, яку будували не за «сходинковим» принципом.