

1 КОРОЛЕВСЬКА СТОЯНКА НА ЗАКАРПАТТІ

🏠 **Перші людиноподібні істоти з'явилися на території України** близько 1 млн років тому. Королевська стоянка (біля смт Королево) — найдавніша із нині відомих людських стоянок на території України, приваблювала первісних людей (пітекантропів, неандертальців, кроманьйонців) покладами вулканічної породи андезиту, з якого вони виготовляли чопери, рубила, наконечники, скребки, різці, ножі тощо. Археологічні дослідження на Королевській стоянці тривали від 1975 р. до 1992 р., і за цей час тут знайдено близько 100 тис. одиниць знарядь праці, заготовок та відходів від їхнього виробництва.

2 КОРОТКИЙ ФАКТ

📖 Близько 40 тис. років тому на українських землях з'явилися перші представники виду людина розумна (*homo sapiens*), або кроманьйонці.



3 КОРОТКИЙ ФАКТ

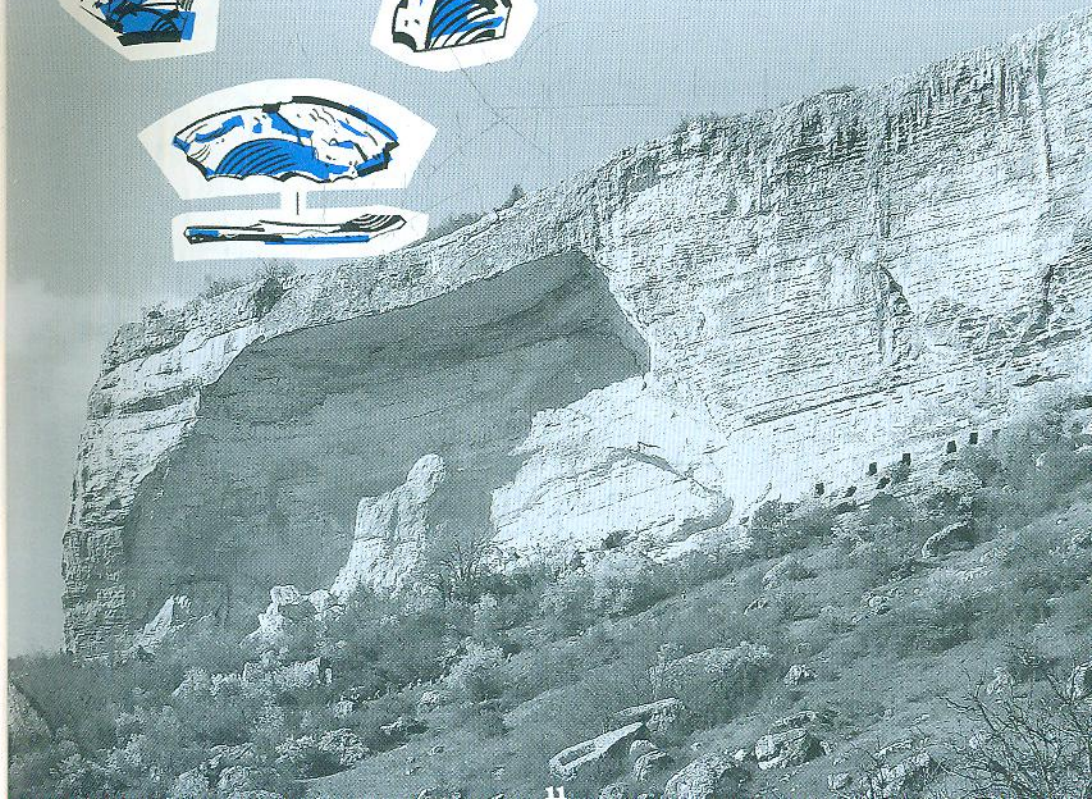
📖 **Мамонти на території України зникли** приблизно 10–11 тис. років тому через кліматичні зміни та інтенсивне полювання первісних мисливців.

4 НЕАНДЕРТАЛЬЦІ

🏠 **В Україні знайдено близько 200 стоянок неандертальців.** Саме їм належить освоєння вогню. Відомо, що ці люди вправно полювали, збирали ярину, виготовляли примітивний одяг та знаряддя праці. А ще вони ховали померлих у спеціальних скельних сховищах чи на місцях проживання. Такі поховання було знайдено в Криму (грот Киїк-Коба) та неподалік Львова (грот Прийма). Гірський Крим є регіоном, де неандертальці проіснували найдовше на території України.



Урочище Кизил-Коба, Крим

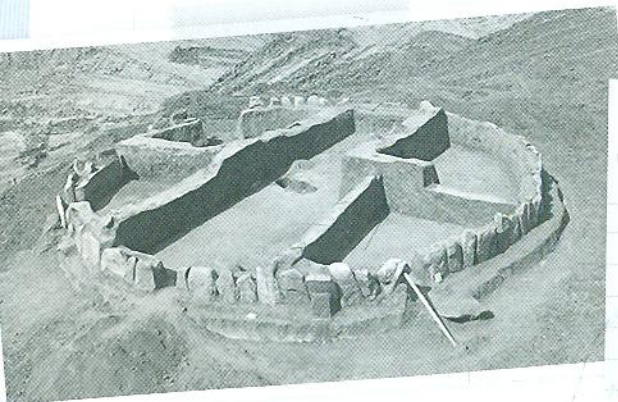


5 5400–2750 РР. ДО Н. Е. ТРИПІЛЬСЬКА КУЛЬТУРА

Трипільська культура (або культура Кукутень) сформувалася на теренах між Східними Карпатами і Дністром (територія сучасної Румунії, Молдови та України). Підґрунтям успішного розвитку трипільців стало застосування досконаліших технологій та методів землеробства (зокрема сівозміни) — це дозволяло прогодувати велику кількість населення. Для виготовлення кераміки вони використовували двоярусні гончарні печі, для тканини — вертикальні ткацькі верстати. Кераміці трипільців притаманна розвинена орнаментация. За однією з теорій ця знакова система могла бути різновидом піктографічного письма. На сьогодні відомо близько 300 трипільських піктограм.



Поселення трипільців були революційними для того часу, згодом дослідники назвали їх протомістами. Найбільші з них мали по 2–3 тис. будівель та могли бути місцем проживання для 10–15 тис. осіб. За понад 2 тис. років свого існування трипільська культура постійно змінювалася. Між IV та III тисячоліттями до н. е. трипільці освоїли металургію — з'явилися перші вироби з міді.



6 КОРОТКИЙ ФАКТ

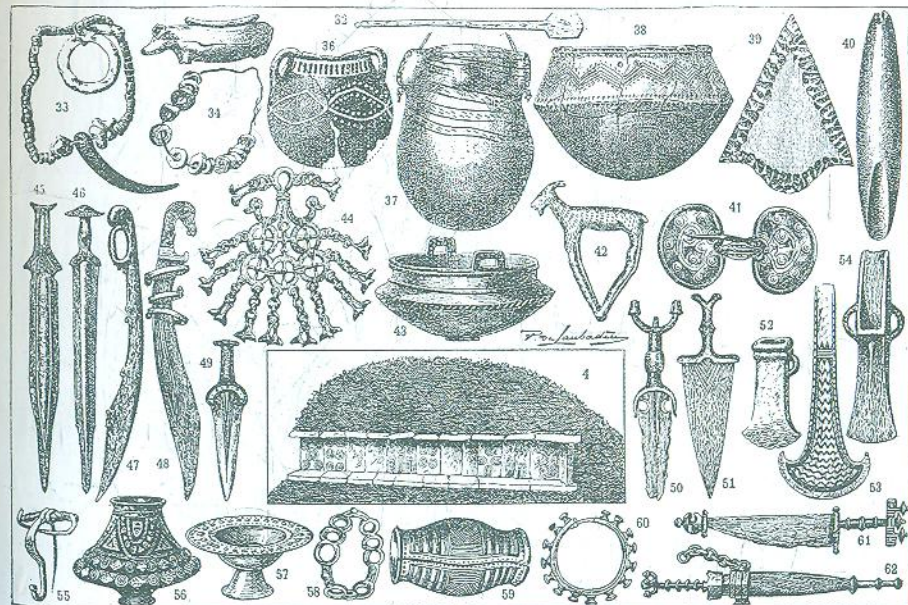
Найвідоміший в Україні кромлек — коло з 64-х двометрових гранітних брил — виявили в Новоолександрівському кургані 2021 р.

7 III — КІНЕЦЬ II ТИС. ДО Н. Е. БРОНЗОВА ДОБА НА УКРАЇНСЬКИХ ЗЕМЛЯХ

В епоху бронзи на українських землях постають центри металургії, прискорюються міграції населення, торгівля та війни. Бронза міцніша за мідь, тому вона стає важливим матеріалом для виготовлення зброї, інструментів і прикрас. На території України археологи знайшли чимало ливарних комплексів бронзової доби. Самородну мідь для виготовлення бронзи видобували на Волині та Поліссі. Поблизу Бахмута Донецької обл. виявлено комплексні археологічні пам'ятки епохи бронзи — мідні копальні та рештки печей для виплавки металу. Археологи стверджують, що в II тисячолітті до н. е. масштаби видобутку із мідних рудників бахмутської улоговини сміливо можна підраховувати у десятках тисяч тонн металу.



Знаряддя праці, зброя та прикраси бронзової доби



8 2700–2000 РР. ДО Н. Е. КАТАКОМБНА КУЛЬТУРА

Назву отримала через спосіб поховання у катакомбах під невеликими курганами, була поширена на території степової та частково лісостепової зони. При похованні тіло клали на бік із зігнутими в колінах ногами та посипали вохрою. Представники катакомбної культури переважно скотарили, але були знайомі зі землеробством. Металургійний центр катакомбної культури розташовувався на території сучасної Донеччини.



9 КОРОТКИЙ ФАКТ

У катакомбному похованні «Тягунова Могила» (с. Мар'ївка, Запорізька обл.) було знайдено рештки колісниць із добре збереженим колесом. Знахідка датується III тисячоліттям до н. е.



10 IX–VII СТ. ДО Н. Е. КІММЕРІЙЦІ

Археологи припускають, що киммерійці сформувалися на основі місцевої білозерської культури внаслідок переходу від осілого та напівкочового скотарства до кочового. Близько 900 р. до н. е. в Північному Причорномор'ї практично повністю зникають постійні поселення. У похованнях того часу знаходять дедалі більше залізної зброї, упряжі та елементів колісниць, що свідчить про перехід до кочового способу життя. Основним засобом пересування киммерійців були коні, ними перевозили майно, а кибитки слугували мобільним житлом. Воїни озброювались луками зі стрілами, мечами, кинджалами та бойовими молотами. У VII ст. до н. е. киммерійців із Північного Причорномор'я витіснили скіфи. Частина киммерійців вирушила через Кавказ у Малу Азію, частина осіла в Криму.



Давньогрецький історик Геродот записав легенду про те, як киммерійці відреагували на наступ скіфів на їхні землі: царі киммерійців пропонували зустріти нападників війною, але багато хто не хотів битися та радив обрати відступ. Через суперечку народ розділився на два протилежні табори, які зіштовхнулися в запеклій боротьбі. Після битви полеглих поховали на берегах Дністра, а киммерійці таки полишили рідні землі.



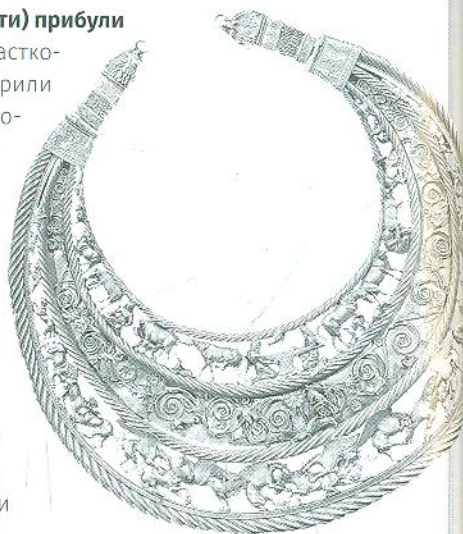
11 КОРОТКИЙ ФАКТ

«Місто людей киммерійських», що згадується в «Одіссеї» Гомера, — найімовірніше, городище, відоме під назвою «Дикий сад». Воно існувало на території сучасного Миколаєва приблизно у 1250–925 рр. до н. е. Це було укріплене місто та порт, де працювали гончарні, металургійні майстерні, розбудовували житлові й культові споруди.

12 VII–III ст. до н. е. СКІФИ В ПІВНІЧНОМУ ПРИЧОРНОМОР'І

У причорноморські степи скіфи (сколоти) прибули зі Сходу під тиском інших племен. Тут вони частково асимілювали кіммерійців та з часом підкорили землеробські племена лісостепової зони, утворивши «Велику Скіфію». За Геродотом, вона простягалась від Дунаю до Дону. Оскільки скіфи були кочовиками та воїнами, то межі їхніх володінь у різні періоди змінювались внаслідок такої рухливості.

Протягом VII–VI ст. до н. е. скіфи активно брали участь у війнах у Західній Азії. У цей час налагоджується торгівля між землеробами лісостепу та греками. Скіфам вигідніше було повернутися на терени Причорномор'я, щоб контролювати степові торговельні шляхи та збирати данину із землеробських племен.



13 КОРОТКИЙ ФАКТ

Борисфеніда — перша давньогрецька колонія в Північному Причорномор'ї, яку заснували у 647–644 рр. до н. е. переселенці з м. Мілет на півострові Березань (нині острів Березань).

14 VII–V ст. до н. е. ДАВНЬОГРЕЦЬКА КОЛОНІЗАЦІЯ ПІВНІЧНОГО ПРИЧОРНОМОР'Я

У цей час виникають м. Ольвія, Керкінітида, Пантікапей, Херсонес, Тіра. Частина з них були колоніями грецьких міст-метрополій, а частина перетворилася на самостійні міста-держави. До колонізації цих територій греків підштовхували нестача земель усередині своєї країни й вигоди від торгівлі. З Причорномор'я вивозили зерно та інші продукти. Місцевому населенню греки продавали свою кераміку, ювелірні вироби, оливкову олію, вино. З часом у грецьких колоніях виникли власні потужні ремісничі осередки, які стали симбіозом елліністичної та місцевих культур, їхня продукція була дуже затребувана.



15 КОРОТКИЙ ФАКТ

Першими грошима, які карбували на території сучасної України, були монети грецьких колоній. Найоригінальніші — монети з Ольвії у формі дельфіна, які випускали на честь бога Аполлона Дельфінія.

Руїни Херсонеса

